

# FACT BOOK

- I. 主な経営指標等の推移
- II. 連結貸借対照表の推移
- III. 連結損益計算書の推移
- IV. 連結キャッシュ・フローの推移
- V. 貸借対照表の推移(個別)
- VI. 損益状況の推移(個別)
- VII. 主要項目の推移(個別)

2024. 11. 20

## I. 主な経営指標等の推移

会計年度	通 期		第2四半期(中間期)		
	2023年3月	2024年3月	2022年9月	2023年9月	2024年9月
<b>①連結経営指標等</b>					
売上高 (百万円)	547,155	522,434	239,805	230,329	241,261
経常利益 (百万円)	19,039	25,483	3,749	8,243	7,841
親会社株主に帰属する 当期(中間)純利益 (百万円)	10,995	16,101	3,201	5,209	7,175
包括利益 (百万円)	8,987	45,934	4,410	23,710	1,631
純資産額 (百万円)	323,261	355,524	322,685	342,696	351,850
総資産額 (百万円)	815,556	872,060	732,498	766,821	905,295
1株当たり純資産額 (円)	1,023.64	1,144.64	1,025.08	1,084.46	1,134.57
1株当たり当期(中間)純利益 (円)	35.64	52.19	10.39	16.81	23.71
自己資本比率 (%)	38.9	40.0	43.1	43.8	37.6
時価ベース自己資本比率 (%)	26.3	35.7	31.3	32.7	31.2
有利子負債 (百万円)	211,537	226,571	152,697	163,530	271,198
債務償還年数 (年)	-	3.6	-	2.6	-
インタレスト・カバレッジ・レシオ (倍)	-	47.8	-	100.0	-
営業活動によるキャッシュ・フロー (百万円)	△ 30,845	62,149	△ 8,343	62,368	△ 21,008
投資活動によるキャッシュ・フロー (百万円)	△ 26,102	△ 48,854	△ 12,042	△ 23,020	△ 50,718
財務活動によるキャッシュ・フロー (百万円)	22,534	1,035	△ 32,204	△ 52,791	30,799
現金及び現金同等物の 期末(中間期末)残高 (百万円)	95,866	113,113	77,751	86,526	73,252
金融収支 (百万円)	3,388	5,044	1,794	2,545	2,196
設備投資 (百万円)	38,464	61,603	13,006	21,784	39,586
減価償却費(のれん償却含む) (百万円)	6,637	7,469	3,023	3,510	3,218
研究開発費 (百万円)	3,224	3,888	1,076	1,319	1,320
従業員数 (人)	6,551	6,621	6,613	6,693	6,844
<b>②個別経営指標等</b>					
売上高 (百万円)	465,451	423,132	216,442	185,947	197,151
経常利益 (百万円)	13,589	17,688	2,963	4,047	6,253
当期(中間)純利益 (百万円)	6,623	11,541	806	4,171	7,239
資本金 (百万円)	23,001	23,001	23,001	23,001	23,001
発行済株式数 (千株)	322,656	322,656	322,656	322,656	322,656
純資産額 (百万円)	291,281	309,394	288,916	302,884	297,768
総資産額 (百万円)	744,689	785,986	657,737	692,275	805,172
1株当たり純資産額 (円)	939.84	1,016.14	937.34	977.09	993.61
1株当たり当期(中間)純利益 (円)	21.47	37.41	2.62	13.46	23.92
1株当たり年間配当額 (円)	27.00	28.00	-	-	-
自己資本比率 (%)	39.1	39.4	43.9	43.8	37.0
有利子負債 (百万円)	204,487	216,023	144,697	153,043	257,251
金融収支 (百万円)	3,791	4,115	2,155	2,453	2,659
設備投資 (百万円)	30,011	37,138	11,950	10,932	34,468
減価償却費 (百万円)	4,535	4,734	2,220	2,341	1,965
研究開発費 (百万円)	3,224	3,888	1,076	1,319	1,320
未成工事収支 (億円)	140	186	141	251	245
外国人持株比率 (%)	24.02	23.45	24.35	24.54	21.46
従業員数 (人)	4,215	4,231	4,292	4,321	4,420

(注)設備投資には無形固定資産を含んでいない。

## II. 連結貸借対照表の推移

連結

会計年度	通 期		第2四半期(中間期)		
	2023年3月	2024年3月	2022年9月	2023年9月	2024年9月
<b>資産の部</b>					
流動資産					
現金預金	96,840	113,810	78,818	86,704	81,012
受取手形・完成工事未収入金等	282,828	222,602	219,742	195,126	234,858
有価証券	700	600	800	398	699
販売用不動産	15,616	35,890	8,306	20,970	37,393
未成工事支出金	12,102	13,273	16,779	19,332	15,945
その他の棚卸資産	2,709	12,054	3,039	5,808	23,706
その他	23,807	25,837	24,748	18,517	27,330
貸倒引当金	△ 3,032	△ 2,143	△ 2,848	△ 2,663	△ 2,250
<b>流動資産合計</b>	<b>431,573</b>	<b>421,924</b>	<b>349,386</b>	<b>344,193</b>	<b>418,695</b>
固定資産					
有形固定資産					
建物・構築物(純額)	54,240	47,088	50,915	60,166	118,704
機械、運搬具及び工具器具備品(純額)	11,256	10,961	12,397	11,616	11,948
土地	87,187	81,416	89,538	89,152	84,878
リース資産(純額)	205	354	123	234	393
建物仮勘定	25,785	70,492	22,289	38,348	40,099
<b>有形固定資産合計</b>	<b>178,675</b>	<b>210,313</b>	<b>175,263</b>	<b>199,518</b>	<b>256,024</b>
※有形固定資産に含まれる減価償却累計額	40,343	34,917	39,797	42,811	37,958
無形固定資産					
のれん	1,375	941	1,705	1,237	2,216
その他	10,689	11,912	10,848	10,428	11,659
<b>無形固定資産合計</b>	<b>12,065</b>	<b>12,854</b>	<b>12,554</b>	<b>11,665</b>	<b>13,875</b>
投資その他の資産					
投資有価証券	185,072	208,268	186,896	201,352	198,493
長期貸付金	795	6,549	830	1,467	6,873
退職給付に係る資産	1,953	5,548	1,797	1,700	5,232
繰延税金資産	921	864	735	1,008	901
その他	4,581	5,855	5,124	6,001	5,406
貸倒引当金	△ 81	△ 118	△ 90	△ 86	△ 208
<b>投資等合計</b>	<b>193,243</b>	<b>226,967</b>	<b>195,294</b>	<b>211,443</b>	<b>216,699</b>
<b>固定資産合計</b>	<b>383,983</b>	<b>450,135</b>	<b>383,112</b>	<b>422,627</b>	<b>486,599</b>
<b>資産合計</b>	<b>815,556</b>	<b>872,060</b>	<b>732,498</b>	<b>766,821</b>	<b>905,295</b>

会計年度	通 期		第2四半期(中間期)		
	2023年3月	2024年3月	2022年9月	2023年9月	2024年9月
<b>負債の部</b>					
流動負債					
支払手形・工事未払金等	111,283	97,140	90,314	74,141	87,054
短期借入金	81,568	74,103	47,408	38,031	73,696
コマーシャル・ペーパー	-	-	-	-	40,000
1年内償還予定の社債	5,050	30	10,170	5,040	10,180
未払法人税等	6,329	7,695	1,105	3,084	5,084
未成工事受入金	33,408	38,142	35,234	47,144	50,593
賞与引当金	5,115	6,238	4,069	4,843	5,483
完成工事補償引当金	3,305	3,672	3,409	3,882	3,027
工事損失引当金	9,434	4,061	9,297	7,206	3,289
預り金	36,486	38,732	36,943	40,728	38,091
その他	18,034	25,659	16,758	16,810	23,796
流動負債合計	310,016	295,476	254,711	240,912	340,295
固定負債					
社債	50,195	63,165	55,220	50,180	53,000
長期借入金	74,724	89,272	39,898	70,279	94,321
繰延税金負債	19,244	31,546	22,885	24,933	27,983
再評価に係る繰延税金負債	6,069	5,831	6,110	6,069	5,831
役員退職慰労引当金	98	109	86	101	105
役員株式給付引当金	465	676	332	550	785
関係会社整理損失引当金	1,141	13	1,170	15	13
環境・エネルギー事業損失引当金	-	821	-	-	-
退職給付に係る負債	22,932	22,000	22,945	23,492	22,436
資産除去債務	2,242	2,114	2,227	2,234	2,248
その他	5,165	5,508	4,222	5,355	6,424
固定負債合計	182,278	221,059	155,100	183,212	213,149
負債合計	492,295	516,536	409,812	424,124	553,445
純資産の部					
株主資本					
資本金	23,001	23,001	23,001	23,001	23,001
資本剰余金	26,786	26,786	26,625	26,786	26,747
利益剰余金	200,996	208,849	197,307	201,987	211,727
自己株式	△ 7,625	△ 12,599	△ 8,626	△ 7,586	△ 17,556
株主資本合計	243,159	246,037	238,308	244,189	243,919
その他の包括利益累計額					
その他有価証券評価差額金	72,790	92,805	72,972	83,922	83,268
繰延ヘッジ損益	111	424	364	690	319
土地再評価差額金	3,087	2,741	3,180	3,087	2,741
為替換算調整勘定	△ 1,567	3,152	1,267	4,590	6,719
退職給付に係る調整累計額	△ 327	3,357	△ 132	△ 310	3,045
その他の包括利益累計額合計	74,094	102,481	77,651	91,979	96,094
非支配株主持分	6,007	7,004	6,725	6,528	11,836
純資産合計	323,261	355,524	322,685	342,696	351,850
負債・純資産合計	815,556	872,060	732,498	766,821	905,295

会計年度	通 期		第2四半期(中間期)		
	2023年3月	2024年3月	2022年9月	2023年9月	2024年9月
売上高					
完成工事高	518,426	487,656	222,724	219,003	230,723
投資開発事業等売上高	28,729	34,778	17,080	11,325	10,537
売上高合計	547,155	522,434	239,805	230,329	241,261
売上原価					
完成工事原価	469,076	432,843	205,544	198,988	205,037
投資開発事業等売上原価	20,755	26,003	14,431	7,704	6,845
売上原価合計	489,831	458,846	219,976	206,693	211,883
売上総利益					
完成工事総利益	49,349	54,813	17,180	20,015	25,686
投資開発事業等総利益	7,973	8,774	2,648	3,620	3,691
売上総利益合計	57,323 (10.5%)	63,587 (12.2%)	19,829 (8.3%)	23,635 (10.3%)	29,378 (12.2%)
販売費及び一般管理費	43,188	45,679	19,361	20,455	23,408
営業利益	14,135 (2.6%)	17,908 (3.4%)	467 (0.2%)	3,180 (1.4%)	5,969 (2.5%)
営業外収益					
受取利息	413	2,211	130	1,057	723
受取配当金	4,017	4,182	2,112	2,115	2,342
持分法による投資利益	149	-	155	-	-
保険配当金	238	238	-	-	-
その他	1,943	2,926	1,463	2,644	436
営業外収益合計	6,762	9,558	3,862	5,817	3,501
営業外費用					
支払利息	1,042	1,349	448	627	868
支払手数料	637	258	59	59	291
その他	178	374	72	67	470
営業外費用合計	1,858	1,983	579	754	1,630
経常損益	19,039 (3.5%)	25,483 (4.9%)	3,749 (1.6%)	8,243 (3.6%)	7,841 (3.3%)
特別利益	10,399	11,047	2,886	2,333	4,370
特別損失	11,540	8,261	2,802	1,448	44
税金等調整前当期純利益	17,897 (3.3%)	28,269 (5.4%)	3,833 (1.6%)	9,129 (4.0%)	12,167 (5.0%)
法人税、住民税及び事業税	10,352	10,054	680	3,405	4,991
法人税等調整額	△ 3,661	1,400	2	453	△ 344
当期(中間)純利益	11,207	16,815	3,150	5,270	7,521
非支配株主に帰属する 当期(中間)純利益又は純損	211	713	△ 50	60	345
親会社株主に帰属する 当期(中間)純利益	10,995 (2.0%)	16,101 (3.1%)	3,201 (1.3%)	5,209 (2.3%)	7,175 (3.0%)

注:カッコ内は売上高利益率

## IV. 連結キャッシュ・フローの推移

連結

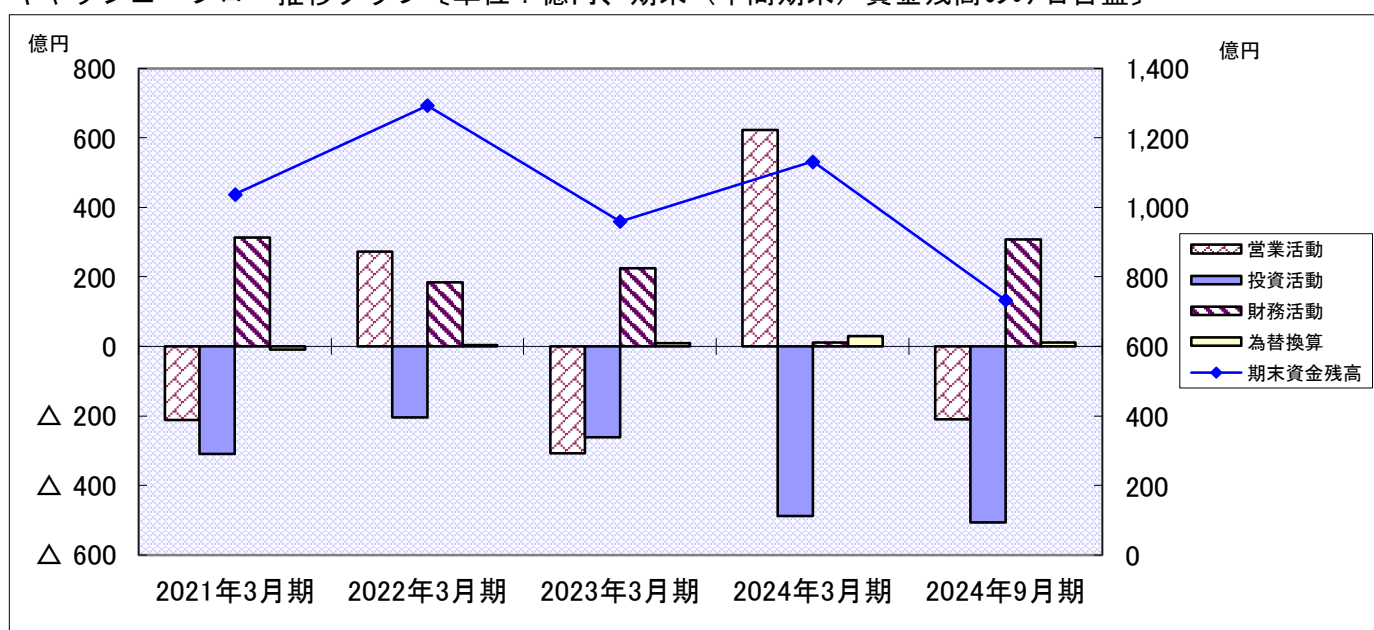
比較連結キャッシュ・フロー計算書

(単位:百万円)

科目	会計年度	2021年3月期	2022年3月期	2023年3月期	2024年3月期	2024年9月期
<b>1 営業活動によるキャッシュ・フロー</b>						
税金等調整前当期純利益		29,376	28,230	17,897	28,269	12,167
減価償却費		3,834	4,765	6,296	6,881	2,949
引当金の増減額(減少:△)		△ 338	△ 1,041	5,500	△ 3,798	△ 1,918
売上債権の増減額(増加:△)		△ 46,220	1,625	△ 57,398	61,936	△ 10,895
未成工事支出金の増減額(増加:△)		5,537	1,435	2,644	△ 895	△ 2,393
販売用不動産の増減額(増加:△)		1,365	4,304	2,640	658	△ 1,491
仕入債務の増減額(減少:△)		8,981	△ 16,298	7,129	△ 15,063	△ 10,855
未成工事受入金の増減額(減少:△)		△ 2,140	658	△ 2,004	4,325	12,075
法人税等支払額		△ 9,012	△ 11,526	△ 10,431	△ 8,759	△ 7,061
その他		△ 12,523	15,120	△ 3,119	△ 11,405	△ 13,585
営業活動によるキャッシュ・フロー		△ 21,139	27,274	△ 30,845	62,149	△ 21,008
<b>2 投資活動によるキャッシュ・フロー</b>						
定期預金の預入・払出(預入:△)		△ 323	69	393	340	30
有価証券等の取得・売却(取得:△)		2,275	3,064	9,704	15,975	295
固定資産の取得・売却(取得:△)		△ 27,543	△ 24,245	△ 35,530	△ 56,225	△ 43,591
貸付金の支出・回収(支出:△)		△ 59	24	△ 11	△ 5,724	△ 510
その他		△ 5,201	653	△ 658	△ 3,220	△ 6,942
投資活動によるキャッシュ・フロー		△ 30,852	△ 20,433	△ 26,102	△ 48,854	△ 50,718
<b>3 財務活動によるキャッシュ・フロー</b>						
借入金の返済による支出		4,325	17,691	56,871	6,889	218
社債、CPの発行・償還(償還:△)		35,000	9,970	△ 25,190	7,950	39,985
配当金支払額		△ 7,993	△ 9,223	△ 9,139	△ 8,595	△ 4,298
その他		△ 52	△ 131	△ 6	△ 5,209	△ 5,105
財務活動によるキャッシュ・フロー		31,279	18,306	22,534	1,035	30,799
4 現金預金の為替換算額		△ 978	426	977	2,917	1,067
5 現金預金の増減額(減少:△)		△ 21,690	25,574	△ 33,435	17,247	△ 39,860
6 現金預金の期首残高		125,418	103,727	129,301	95,866	113,113
7 現金預金の当期(中間期)末残高		103,727	129,301	95,866	113,113	73,252

注)無印は資金の増加、△印は資金の減少を表す。

キャッシュ・フロー推移グラフ〔単位:億円、期末(中間期末)資金残高のみ右目盛〕



## V. 貸借対照表の推移

個別

会計年度	通 期		第2四半期(中間期)		
	2023年3月	2024年3月	2022年9月	2023年9月	2024年9月
<b>資産の部</b>					
<b>流動資産</b>					
現金預金	62,310	77,809	56,982	51,753	39,066
受取手形	118	2,628	117	79	1,577
電子記録債権	1,030	1,735	520	2,186	10,737
完成工事未収入金	252,077	186,056	195,226	163,065	193,270
販売用不動産	8,295	28,438	4,795	13,693	30,260
未成工事支出金	13,457	19,041	10,623	22,038	20,235
不動産事業支出金	1,525	10,242	552	4,257	21,860
材料貯蔵品	861	1,031	792	1,148	1,226
未収入金	1,878	2,063	3,453	1,175	1,052
その他	19,974	22,061	22,079	15,796	24,088
貸倒引当金	△ 1,508	△ 1,144	△ 1,202	△ 946	△ 1,271
<b>流動資産合計</b>	<b>360,022</b>	<b>349,964</b>	<b>293,941</b>	<b>274,247</b>	<b>342,103</b>
<b>固定資産</b>					
<b>有形固定資産</b>					
建物	41,847	30,502	36,591	42,093	96,626
構築物	1,485	1,574	1,292	1,730	1,492
機械装置	1,795	1,428	2,084	1,633	1,299
車両運搬具	16	5	3	10	3
工具器具・備品	337	357	386	323	317
土地	76,030	68,751	74,878	76,055	68,811
リース資産	101	195	31	98	207
建設仮勘定	19,359	46,826	20,729	28,974	13,442
<b>有形固定資産合計</b>	<b>140,974</b>	<b>149,640</b>	<b>135,999</b>	<b>150,920</b>	<b>182,202</b>
<b>無形固定資産</b>					
借地権	5,123	5,123	5,123	5,123	5,123
ソフトウェア	4,309	3,747	4,558	4,172	3,506
その他	699	801	710	575	788
<b>無形固定資産合計</b>	<b>10,132</b>	<b>9,672</b>	<b>10,392</b>	<b>9,871</b>	<b>9,418</b>
<b>投資その他の資産</b>					
投資有価証券	175,786	199,297	177,908	191,831	188,978
関係会社株式	39,583	45,990	31,669	39,566	47,580
その他関係会社有価証券	1,228	1,025	1,338	1,028	1,013
出資金	3	2	3	3	2
長期貸付金	103	103	133	103	3
従業員に対する長期貸付金	1	1	1	1	0
関係会社長期貸付金	11,742	24,019	1,588	18,854	28,186
長期前払費用	159	1,048	206	1,207	891
長期営業外未収入金	3	20	3	20	20
前払年金費用	2,138	2,361	1,671	1,837	2,331
その他	2,953	3,056	2,970	2,966	2,682
貸倒引当金	△ 143	△ 218	△ 91	△ 186	△ 244
<b>投資その他の資産合計</b>	<b>233,561</b>	<b>276,707</b>	<b>217,403</b>	<b>257,236</b>	<b>271,447</b>
<b>固定資産合計</b>	<b>384,667</b>	<b>436,021</b>	<b>363,796</b>	<b>418,027</b>	<b>463,068</b>
<b>資産合計</b>	<b>744,689</b>	<b>785,986</b>	<b>657,737</b>	<b>692,275</b>	<b>805,172</b>



## V. 貸借対照表の推移

個別

会計年度	通 期		第2四半期(中間期)		
	2023年3月	2024年3月	2022年9月	2023年9月	2024年9月
<b>負債の部</b>					
<b>流動負債</b>					
支払手形	2,016	847	1,506	962	706
電子記録債務	24,559	25,994	23,300	19,819	24,811
工事未払金	68,796	54,655	53,293	37,226	51,174
短期借入金	77,001	68,588	42,311	32,808	66,101
コマーシャル・ペーパー	-	-	-	-	40,000
1年内償還予定の社債	5,000	-	10,000	5,000	10,000
リース債務	19	32	13	20	37
未払金	3,440	3,990	1,967	2,254	3,496
未払法人税等	5,528	6,454	635	1,787	3,491
未成工事受入金	27,555	37,711	24,806	47,182	44,827
預り金	13,546	14,798	8,067	12,480	11,628
預り消費税	22,167	24,674	27,890	28,330	26,861
賞与引当金	4,587	5,670	3,561	4,308	4,927
完成工事補償引当金	3,128	3,161	3,370	3,407	2,646
工事損失引当金	9,195	4,001	8,896	7,061	3,211
従業員預り金	11,605	11,472	11,634	11,637	11,574
その他	1,263	3,714	1,033	3,275	1,877
<b>流動負債合計</b>	<b>279,412</b>	<b>265,769</b>	<b>222,288</b>	<b>217,562</b>	<b>307,373</b>
<b>固定負債</b>					
社債	50,000	63,000	55,000	50,000	53,000
長期借入金	72,486	84,435	37,386	65,234	88,150
リース債務	91	182	21	87	190
繰延税金負債	18,126	27,658	22,098	23,212	23,415
再評価に係る繰延税金負債	6,069	5,831	6,110	6,069	5,831
退職給付引当金	20,665	21,716	20,505	21,175	22,016
役員株式給付引当金	465	676	332	550	785
関係会社事業損失引当金	1,706	4	1,508	827	4
環境・エネルギー事業損失引当金	-	2,825	-	-	1,159
資産除去債務	446	300	431	437	424
不動産賃貸保証金	3,653	3,918	2,825	3,944	4,811
長期未払金	104	94	128	104	94
長期前受収益	123	117	128	123	117
その他固定負債	55	60	55	59	28
<b>固定負債合計</b>	<b>173,995</b>	<b>210,822</b>	<b>146,532</b>	<b>171,827</b>	<b>200,029</b>
<b>負債合計</b>	<b>453,408</b>	<b>476,591</b>	<b>368,821</b>	<b>389,390</b>	<b>507,403</b>
<b>純資産の部</b>					
<b>株主資本</b>					
資本金	23,001	23,001	23,001	23,001	23,001
資本剰余金					
資本準備金	25,573	25,573	25,573	25,573	25,573
その他資本剰余金	574	574	370	574	574
<b>資本剰余金合計</b>	<b>26,147</b>	<b>26,147</b>	<b>25,944</b>	<b>26,147</b>	<b>26,147</b>
利益剰余金					
利益準備金	5,750	5,750	5,750	5,750	5,750
建設積立金	50,000	50,000	50,000	50,000	50,000
別途積立金	109,774	109,774	109,774	109,774	109,774
繰越利益剰余金	8,250	11,542	6,537	8,202	14,484
<b>利益剰余金合計</b>	<b>173,775</b>	<b>177,067</b>	<b>172,062</b>	<b>173,727</b>	<b>180,009</b>
自己株式	△ 7,625	△ 12,599	△ 8,626	△ 7,586	△ 17,556
<b>株主資本合計</b>	<b>215,299</b>	<b>213,616</b>	<b>212,382</b>	<b>215,290</b>	<b>211,602</b>
<b>評価・換算差額等</b>					
<b>評価・換算差額等合計</b>	<b>75,981</b>	<b>95,777</b>	<b>76,534</b>	<b>87,594</b>	<b>86,166</b>
<b>純資産合計</b>	<b>291,281</b>	<b>309,394</b>	<b>288,916</b>	<b>302,884</b>	<b>297,768</b>
<b>負債・純資産合計</b>	<b>744,689</b>	<b>785,986</b>	<b>657,737</b>	<b>692,275</b>	<b>805,172</b>



## ①損益計算書の推移

会計年度	通 期		第2四半期(中間期)		
	2023年3月	2024年3月	2022年9月	2023年9月	2024年9月
売上高					
完成工事高	446,563	400,493	204,169	181,349	194,201
投資開発事業等売上高	18,888	22,638	12,273	4,597	2,949
売上高合計	465,451	423,132	216,442	185,947	197,151
売上原価					
完成工事原価	405,903	356,452	188,992	165,405	172,612
投資開発事業等売上原価	13,267	16,794	10,561	3,042	1,804
売上原価合計	419,170	373,246	199,553	168,448	174,417
売上総利益					
完成工事総利益	40,659 (9.1)	44,041 (11.0)	15,177 (7.4)	15,943 (8.8)	21,589 (11.1)
投資開発事業等総利益	5,621 (29.8)	5,843 (25.8)	1,712 (13.9)	1,555 (33.8)	1,145 (38.8)
売上総利益合計	46,280 (9.9)	49,885 (11.8)	16,889 (7.8)	17,498 (9.4)	22,734 (11.5)
販売費及び一般管理費	36,755 (7.9)	36,948 (8.7)	16,724 (7.7)	16,394 (8.8)	18,937 (9.6)
営業損益	9,524	12,936	164	1,103	3,797
営業外収益					
受取利息及び配当金	4,522	5,239	2,571	3,004	3,403
その他	1,245	1,113	760	621	182
営業外収益合計	5,767	6,353	3,332	3,626	3,586
営業外費用					
支払利息	730	884	416	551	744
その他	971	715	117	130	386
営業外費用合計	1,702	1,600	533	682	1,130
経常損益	13,589	17,688	2,963	4,047	6,253
特別利益	8,497	10,261	1,124	2,318	4,368
特別損失	11,253	9,228	2,917	346	143
税引前当期(中間)純損益	10,833	18,721	1,170	6,019	10,477
法人税等	4,210	7,179	364	1,848	3,238
当期(中間)純損益	6,623	11,541	806	4,171	7,239

※カッコ内は売上高利益率及び同販管比率

## ②完成工事高の推移(セグメント別)

	通 期		第2四半期(中間期)		
	2023年3月	2024年3月	2022年9月	2023年9月	2024年9月
国内建築	318,574	286,968	137,584	129,733	138,936
国内土木	126,035	112,081	65,795	51,149	54,844
海外工事	1,953	1,444	789	466	420
建設事業計	446,563	400,493	204,169	181,349	194,201

## VI. 損益状況の推移

個別

### ③完成工事利益の推移(建土海外)

	2023年3月	前期比	2024年3月	前期比	2022年9月	前期比	2023年9月	前期比	2024年9月	前期比
国内建築工事	20,118	△33.0	25,972	29.1	5,333	△62.0	8,762	64.3	13,733	56.7
(利益率)	(6.3)		(9.1)		(3.9)		(6.8)		(9.9)	
国内土木工事	21,026	10.3	17,494	△16.8	10,116	34.6	7,326	△27.6	7,805	6.5
(利益率)	(16.7)		(15.6)		(15.4)		(14.3)		(14.2)	
海外工事	△ 485	-	574	-	△ 272	-	△ 145	-	50	-
(利益率)	(△ 24.9)		(39.8)		(△ 34.6)		(△ 31.2)		(12.0)	
建設事業計	40,659	△18.9	44,041	8.3	15,177	△30.0	15,943	5.1	21,589	35.4
(利益率)	(9.1)		(11.0)		(7.4)		(8.8)		(11.1)	

### ④投資開発事業等売上高・投資開発事業等総利益の推移

	2023年3月		2024年3月		2022年9月		2023年9月		2024年9月	
	売上高	利益額	売上高	利益額	売上高	利益額	売上高	利益額	売上高	利益額
投資開発事業等計	18,888	5,621	22,638	5,843	12,273	1,712	4,597	1,555	2,949	1,145

### ⑤完成工事原価の構成比

	2023年3月	2024年3月	2022年9月	2023年9月	2024年9月
材料費	15.4%	14.5%	15.8%	17.0%	13.7%
労務費	7.4%	6.5%	7.8%	7.4%	6.1%
外注費	61.7%	65.3%	58.2%	62.0%	64.3%
経費	15.5%	13.7%	18.2%	13.6%	15.9%

### ⑥販管費中の人件費の推移

	2023年3月	2024年3月	2022年9月	2023年9月	2024年9月
	19,320	19,580	9,439	9,353	9,981

### ⑦特別損益の内訳

	2023年3月	2024年3月	2022年9月	2023年9月	2024年9月
<b>特別利益</b>					
固定資産売却益	0	6	0	2	31
投資有価証券売却益	8,058	10,222	728	2,297	4,313
その他	438	32	395	17	23
<b>特別利益合計</b>	<b>8,497</b>	<b>10,261</b>	<b>1,124</b>	<b>2,318</b>	<b>4,368</b>
<b>特別損失</b>					
減損損失	9,868	4,969	2,042	-	-
投資有価証券評価損	284	97	378	-	-
投資有価証券売却損	13	-	13	-	-
関係会社株式評価損	345	721	138	29	114
関係会社事業損失引当金	135	-	10	246	-
環境・エネルギー事業損失引当金	-	2,825	-	-	-
固定資産廃棄損	419	77	172	3	24
その他	186	536	162	67	4
<b>特別損失合計</b>	<b>11,253</b>	<b>9,228</b>	<b>2,917</b>	<b>346</b>	<b>143</b>

(単位:百万円、%)

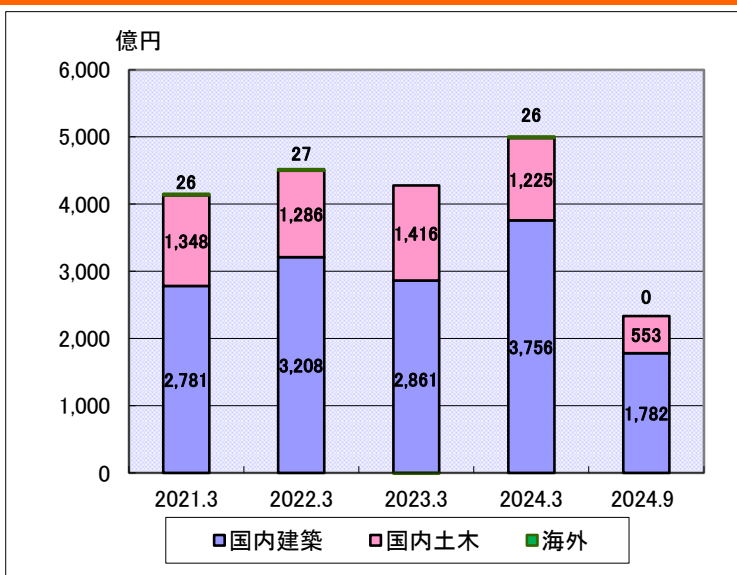
## VII. 主要項目の推移

個別

### ①建設受注の推移

(単位:百万円)

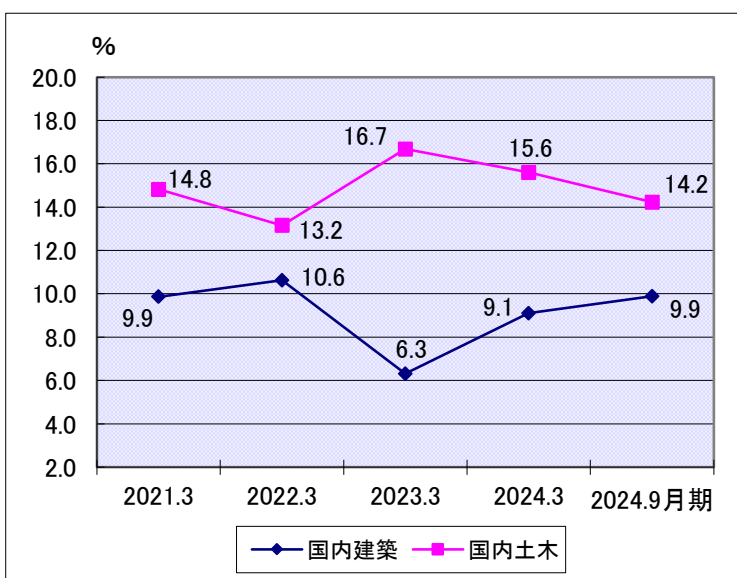
	2021.3	2022.3	2023.3	2024.3	2024.9月期
	98期	99期	100期	101期	102第2四半期
国内建築	278,128	320,893	286,144	375,629	178,231
国内土木	134,888	128,618	141,662	122,527	55,398
海外	2,649	2,784	△ 1,104	2,608	91
建設計	415,666	452,296	426,702	500,765	233,721



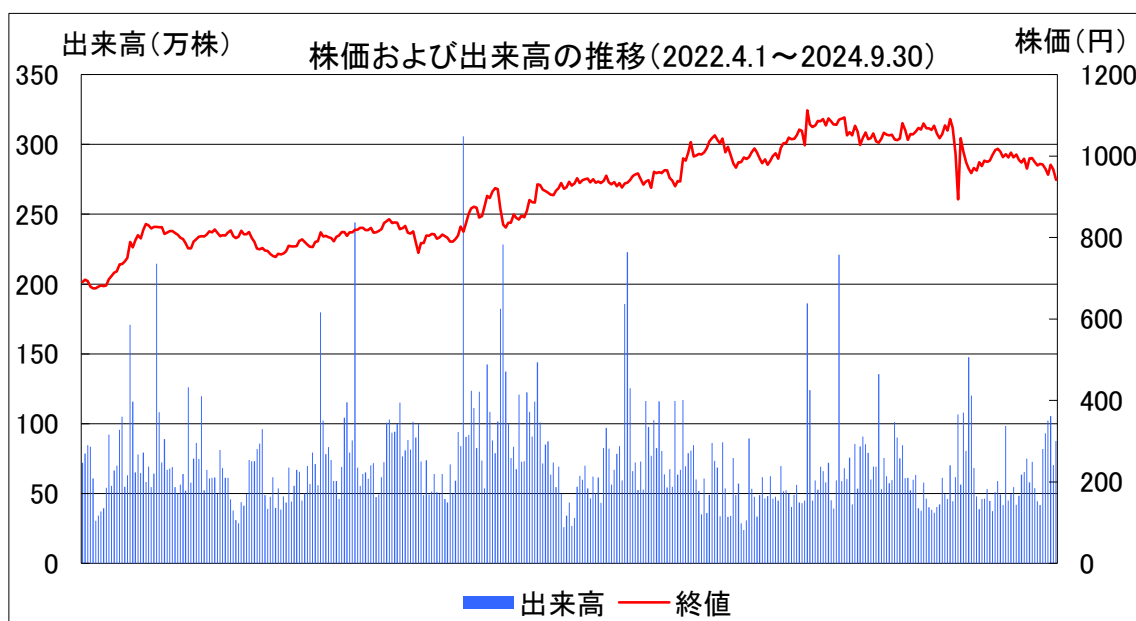
### ②粗利益率の推移

(単位:%)

	2021.3	2022.3	2023.3	2024.3	2024.9月期
	98期	99期	100期	101期	102第2四半期
国内建築	9.9	10.6	6.3	9.1	9.9
国内土木	14.8	13.2	16.7	15.6	14.2
海外	71.8	27.4	△ 24.9	39.8	12.0
建設計	11.7	11.6	9.1	11.0	11.1



### ③当社株価の推移



問い合わせ先：財務・IR部IR課

電話 03-3535-1357

FAX 03-3535-7250

ホームページ：<https://www.toda.co.jp> ~「株主・投資家情報」ページに過去の財務情報、決算短信、  
アニュアルレポート等が掲載されております。